

지역마다 혁신과 나눔의 새로운 물꼬를 트고자 합니다!



안녕하세요. 동그라미재단 이사장 최성호입니다.
'동그라미에 빠진 지역파수꾼 이야기 4'를 출간하게 되어
기쁘게 생각합니다.
올해 동그라미재단 창립 5주년 시점에서
로컬챌린지프로젝트는 재단의 대표 사업 중 하나로
뿌리를 내렸습니다.
전문 파트너들과의 협업은 든든한 버팀목이 되었고
참여기업과 이해관계자 여러분의 열정 어린 조언이
발전의 나침반이 되고 있습니다. 깊이 감사드립니다.

로컬챌린지프로젝트는 2013년 시작되어
지난 4년간 '지역의 혁신과 변화를 응원합니다'라는
슬로건을 가지고 지역에 소재한 성장기 사회적 기업들의
역량 강화를 지속적으로 지원하고 있습니다.
지역의 문제점과 현안을 효율적 비즈니스로 해결하고자 하는
기업가들의 혁신을 지원하고
지역 기업들이 자립할 수 있는 기반을 구축하는데
초점을 맞추었습니다.

따라서 단순 현금지원은 지양하고
역량강화에 집중하여
개별 기업의 니즈에 따른 맞춤형 서비스로
서비스 품질을 개선하고,

수혜자 중심의 지원프로세스를 갖추어 나가도록 노력하였습니다.
무엇보다 기업들이 스스로 자체 역량에 기반을 두어 변화와 파급의 주체가 될 수 있도록 권면하였습니다.
앞으로도 '지역 혁신기업의 지속가능성'은 로컬챌린지의 핵심 과제가 될 것입니다.

기업이 지속 가능해야만
경제적 가치와 사회적 가치를 창출할 수 있기 때문입니다.
기업의 지속가능성을 위하여
한계에 도전하는 혁신이 필요하며
성공경험을 공유하는 나눔이 필요합니다.
로컬챌린지는 지역 기업의 혁신과 나눔을 촉진하기 위하여
기업과 지원기관, 전문가들을 연결하는
플랫폼 역할을 하고자 합니다.
그리하여 지역마다 혁신과 나눔의 새로운 물꼬를 터 나가는데
최선의 노력을 다하도록 하겠습니다.

동그라미재단의 미션은 '모두에게 기회를' 입니다.
재단이 생각하는 '기회가 공평한 사회'는
"재능과 잠재력을 키울 수 있는 기회가 차별 없이 주어지는 사회,
모두가 같은 조건에서 경쟁할 수 있도록 배려하고 지원하는 사회,
넘어지더라도 다시 일어나 될 수 있는 기회가 주어지는 사회"

회" 입니다.
재단은 기회가 공평한 사회를 만들기 위한 변화를 이끌어 내는데 앞장 설 것입니다.
로컬챌린지프로젝트가
그러한 변화를 위한 의미있는 시도였습니다.
지난 4년간의 성과에 대한 평가를 기반으로
'혁신과 나눔의 균형'을 위하여
이 사업을 보완하고 개선해 나갈 것입니다.
관심있게 지켜봐 주시고, 많은 격려와 지도를 부탁드립니다.
감사합니다.

동그라미재단 이사장
최성호 드림

최 성 호



Local



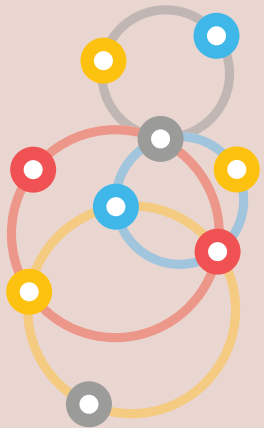
Challie



Projieo



allenge



궁금해, 로컬챌린지프로젝트

지역의 착한 기업 키우기

지역의 착한 기업 키우기

로컬챌린지프로젝트

1 소개

로컬챌린지프로젝트란?

동그라미재단은 자신의 '일'과 '꿈'을 개척하는 기업가의 지속가능하고 혁신적인 창업활동을 지원합니다. 그 첫 사업인 로컬챌린지프로젝트(Local Challenge Project, LCP)는 지역사회의 문제점이나 현안을 기업가정신을 가지고 비즈니스로써 해결하고자 하는 창의적이고 혁신적인 기업가와 기업을 발굴하고 지속가능한 성장과 확산을 지원하여 '지역 삶의 질 향상', '지역경제 활성화'에 기여하고자 합니다.

슬로건

'Change Up! 지역의 혁신과 변화를 응원합니다.'

Change Up은 "기어를 올린다"는 뜻으로 지역을 위한 창업기업들의 혁신과 변화를 상징합니다.





로고


로컬챌린지프로젝트 로고는 대한민국 지방자치단체 중 경기도, 강원도, 충청남도, 충청북도, 전라남도, 전라북도, 경상남도, 경상북도, 제주도를 아홉 개의 원으로 상징하였습니다. 처음에는 작았던 원들이 점차 확장되고 연결되어 큰 원을 이루는 모습은 지역 삶의 질 향상, 지역경제 활성화, 지역 격차 해소가 점진적으로 이루어져 나가는 것을 나타냅니다.

로컬챌린지프로젝트 배경

동그라미재단의 '모두에게 기회를'이라는 미션 아래, 일자리 및 창업지원관련 기회와 자원이 부족한 '지역 기업'에 초점을 맞추었습니다. 그리고 그 중 '지역 삶의 질 향상', '지역경제활성화'에 기여하고 있는 '사회적기업'에 주목하였고, 이 기업이 '성장기'에 들어가면서 예비/초기 창업에 비해 지원이 줄어들어 자립이 어렵다는 것을 인지하였습니다. 그래서 기업의 자립을 위해 건강한 체질을 갖기 위한 역량강화가 필요하다고 보았고, 이것을 돕기 위한 프로젝트를 기획하게 되었습니다.

일자리 및 창업지원 관련,
기회와 자원이 부족한
지역(지방)에 초점 

예비/초기창업에 비해
지원이 부족한 창업 후
성장기 기업에 초점 

지역 삶의 질 향상,
지역문제 해결을 위한
사업하는 기업에 초점 

“ 지역사회를 행복하게 하는 기업 키우기 ”



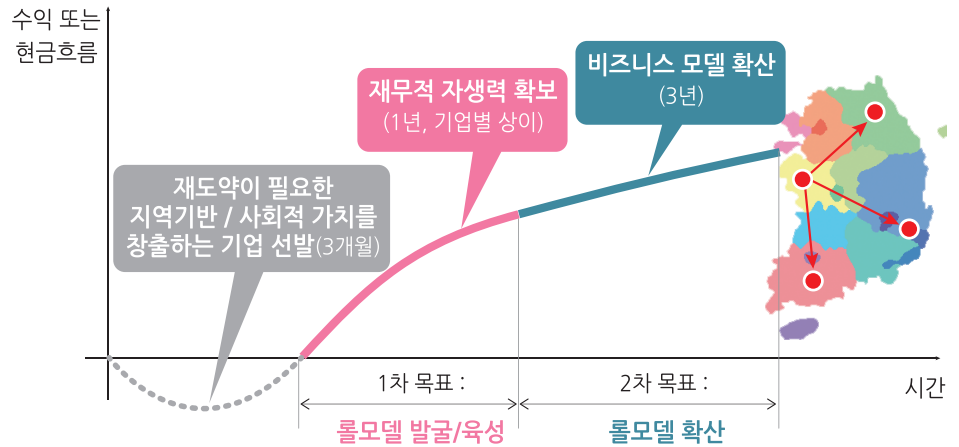
로컬챌린지프로젝트 개요

로컬챌린지프로젝트의 사업목표는 '지역을 행복하게 기업 롤모델의 발굴과 확산을 통해 더불어 사는 경제공동체 형성'에 기여하는 것입니다. 그리고 이 목표를 달성하기 위해 2가지 사업의 주안점을 가지고 진행하고 있습니다. 첫번째 주안점은 '기업의 (재무)자생력 확보'로 기업이 스스로 기업 활동을 유지할 수 있도록 자생력을 키우는 것입니다. 이것을 위해 '경영/전략멘토링', '역량강화교육', '목적자금지원', '투자유치 및 판로지원', 'PR/디자인지원'을 하고 있습니다. 두번째 주안점은 '롤모델 타지역으로 확산'으로 사회적가치가 있는 창의적 모델을 타지역으로 확산하는 것입니다. 이것을 위해 '기업사례/콘텐츠제작(책,영상)', '소셜프렌차이즈 연구', '홍보(블로그, 페이스북, 보도자료)'를 하고 있습니다.

사업목표	지역을 행복하게 하는 기업 롤모델의 발굴과 확산을 통해 더불어 사는 경제 공동체 형성에 기여	
사업의 주안점	기업(재무) 자생력 확보	롤모델 타지역으로 확산
정의	스스로 기업활동을 유지할 수 있도록 자생력을 키운다	사회적 가치가 있는 창의적 모델을 타지역으로 확산시킨다
실행내용 (What)	<ul style="list-style-type: none"> - 경영/전략 멘토링 +업종전문가 - 기업역량강화 집중 교육(기초, 심화) - 선별적 목적자금(사회기반마련) 지원 - 사업실행자금 유치를 위한 크라우드펀딩 - 투자 유치 및 판로개척 지원 	<ul style="list-style-type: none"> - 소셜프렌차이즈 매뉴얼 제작 및 보급 - 기업사례/콘텐츠 제작(책, 영상 등) - 기업케이스 연구 지원 (경영학계, 창업설명회) - 대학생 연계프로그램 (기업 인턴제, TFT 참여)



로컬챌린지프로젝트 개요



라이프사이클에 따른 LCP의 목표

심사기준

로컬챌린지프로젝트가 중요하게 생각하는 창업기업의 요소는 '지역기여도', '지속가능성과 확장성', '창의성과 혁신성'입니다. 지역사회의 문제점이나 현안을 기업가정신을 가지고 사업으로 해결하고자 하는 기업가와 기업을 통해 지역사회에 새로운 가치와 부를 창출하고 축적시켜 선순환되는 자생적인 생태계가 구축되어야 합니다. 이와 더불어 기업은 '지속가능성과 확장성'을 확보해 경영 자립을 이루고 지역사회의 일원으로서 영속할 수 있기를 바랍니다. 그러기 위해서는 기존의 방식과는 다른 창의적인 기업가적 사고와 혁신적인 도전이 필요할 것입니다.

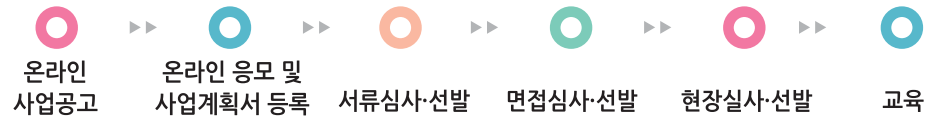


평가내용	지표	대표질문
기본조건	지역기반	(지원자격) - 지역민을 대상으로 하는 기업
	사업기간 2년 이상	(지원자격) - 실질적 사업기간 2년 이상된 기업
	재도약	(우대) - LCP 지원을 통해서 목표·전략 재정립, 재도약 할 수 있는 기업
	모델확산 동의	(우대) - 사업모델 및 노하우 전수에 동의하는 기업
사업내용	지역기여도	- 단순 고용창출을 넘어서, 지역민이 이 비즈니스의 출현으로 인해 얼마나 혜택을 받는가?
	지속가능성	- 자립가능성과 이후 다른 지역 전파가능성이 얼마나 있는가?
	창의성	- 전체 파이를 나누어 먹는 경쟁적 사업모델이 아닌, 전체 파이를 키울 수 있는 사업모델인가?
조직역량	대표자의 진정성과 기업가적 리더십	- 대표가 진정성과 기업가적 리더십을 가지고 있는가?
	조직원(대표 포함)의 전문성·기술·경영역량	- 조직원들이 기업이 자립할 수 있는 핵심역량을 갖추고 있는가?
LCP 지원의 효과성	LCP 지원의 효과성	- LCP 지원을 통해 해당기업의 사업역량강화가 예상되는가?

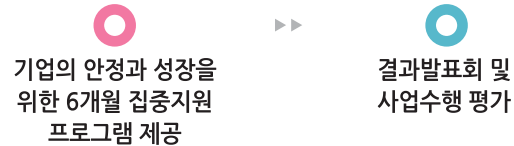
절차

본 프로젝트는 사업계획 공모, 사업계획 및 역량강화 프로그램 실행, 후속 지원의 3단계로 진행됩니다. 사업계획 공모에는 '지역 삶의 질 향상', '지역경제 활성화'를 추구하며, 지역사회의 문제점이나 현안을 해결하는 사업모델을 가진 창업기업이라면 참여할 수 있습니다. 최종 선정된 기업에게는 기업의 안정과 성장을 위한 역량강화프로그램이 제공되고, 이후 사업 수행 결과에 따라 후속 지원 프로그램의 적용 여부가 결정됩니다.

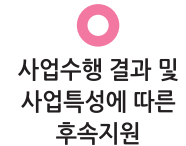
STEP_1 사업계획 공모



STEP_2 사업계획 실행 및 역량강화

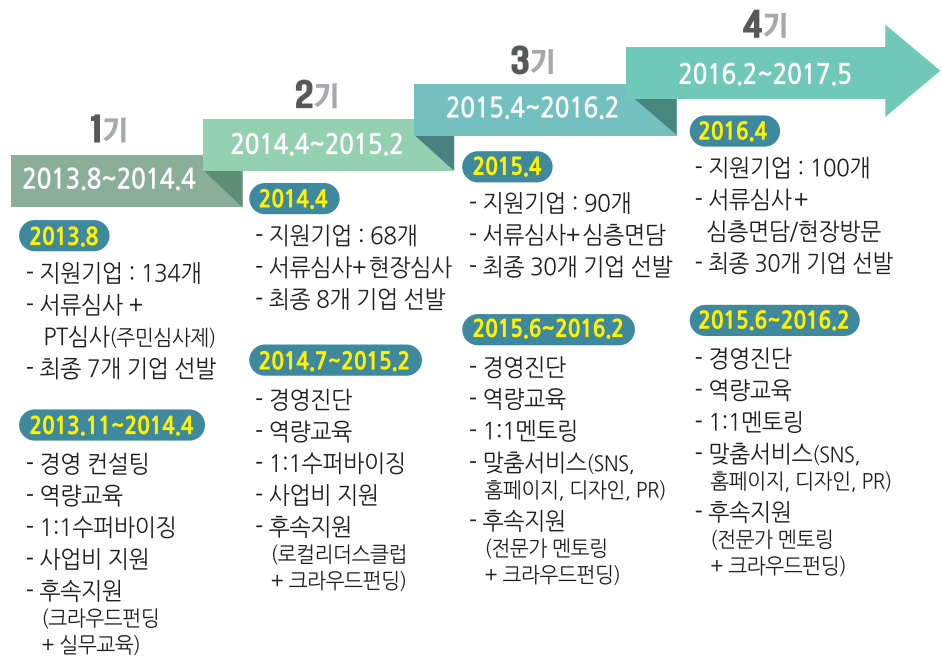


STEP_3 후속지원

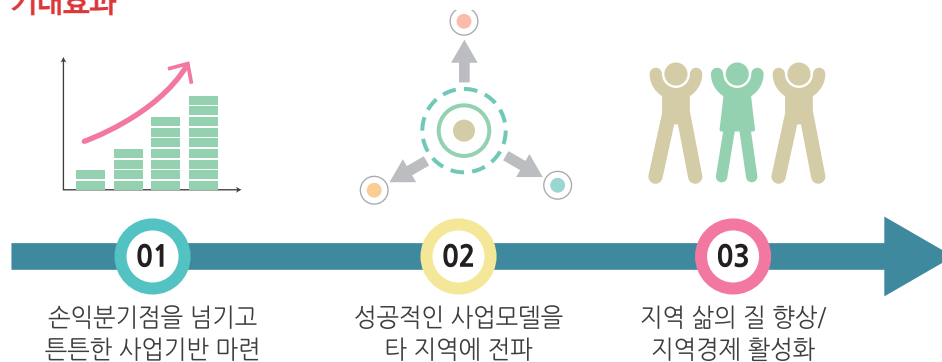


로컬챌린지프로젝트가 달려온 길

로컬챌린지프로젝트는 2013년부터 지역사회의 문제점이나 현안을 기업가정신을 가지고 비즈니스로써 해결하고자 하는 창의적이고 혁신적인 기업을 발굴하여 지속가능한 성장과 확산을 위해 다양한 지원프로그램을 개발하여 실행하고 있습니다.



기대효과





지역의 착한 기업 키우기

로컬챌린지프로젝트

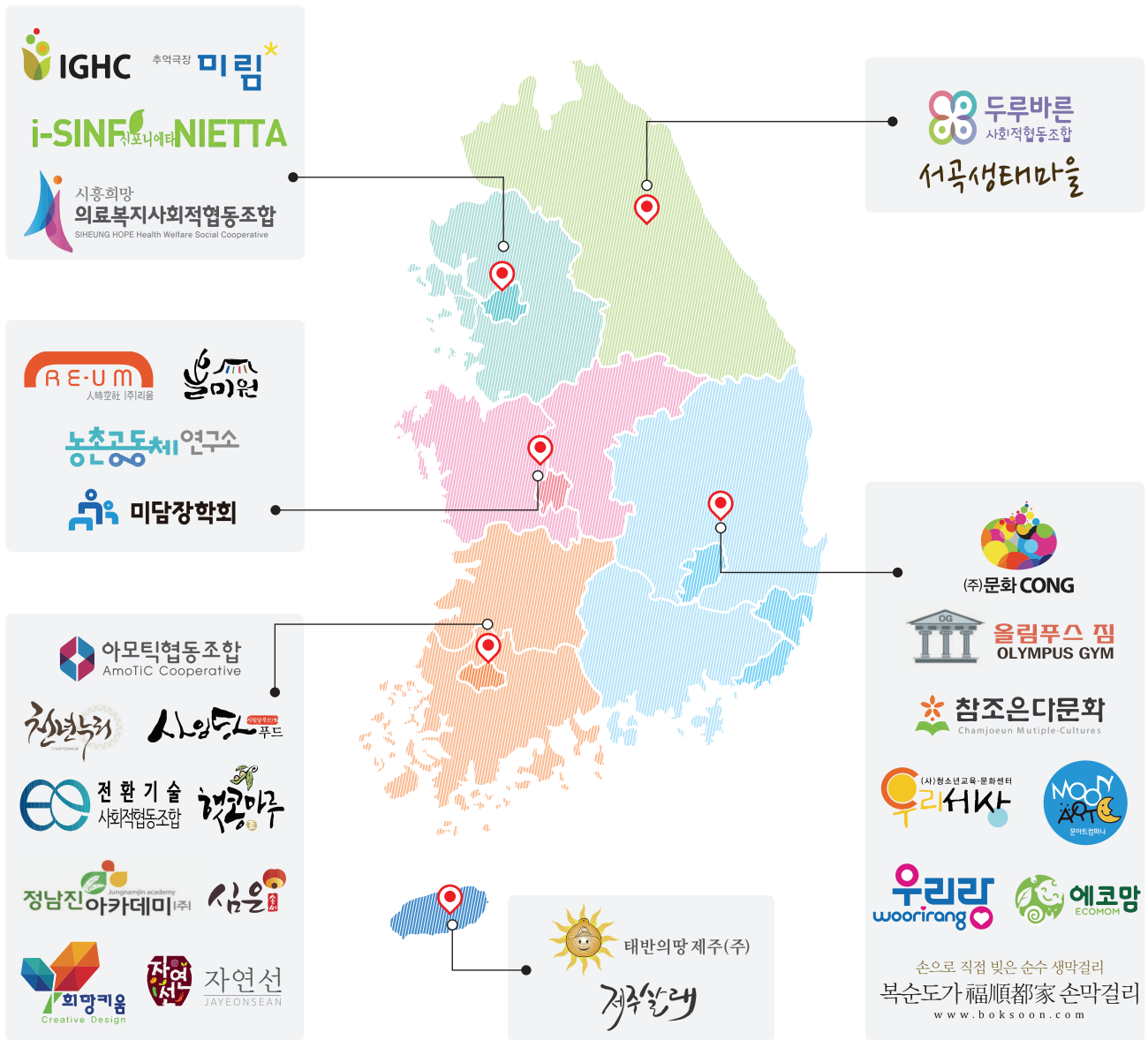
2

4기 선정기업

전국 각지 30곳 선정

로컬챌린지프로젝트 4기는 2016년 2월, 권역별 사업설명회를 시작으로 공모를 시작하였습니다. '지역기여도', '지속가능성' 과 '창의성' 을 기준으로 총 30개의 기업을 선정했습니다. 이들은 지역에서 일어나는 다양한 현안과 문제들을 비즈니스라는 방식으로 풀어나가고자 하는 기업들로 구성되어 있습니다. 전국 각지에 분포되어 있으며, 업종이나 기업유형 면에서도 다양하게 선발하였습니다. 선발된 기업들은 2016년 4월부터 2017년 5월까지 기업역량강화를 위한 프로그램에 참여하였습니다.





(주)에코맘의 산골이유식

www.ecomommeal.co.kr



“에코맘의산골이유식은 세계111번째 슬로시티로 지정된 하동군 약양면에 위치해 있습니다. 어머니의 큰산 지리산과 생명의 보고인 섬진강을 끼고 있는 친환경 농산물 최대 생산지입니다. ‘대한민국 아가들의 외갓집’ 슬로건 아래 대한민국 이유식 표준을 만들고 싶습니다.”

지역에 기여하고 싶은 점

- 지역 농산물 매입을 통한 농가 소득 향상
- 지역 인재 채용 및 청년 일자리 창출
- 한부모 및 다문화 가정 등의 취약계층 이유식 공급
- VIP고객 초대를 통한 지역농촌 관광 활성화

개선희망사항

- 이유식 전처리실 리모델링을 통한 생산성 향상
- 영유아식품의 법적관리방법 숙지
- 영유아 영양설계를 통한 메뉴구성 검토
- 소셜 프랜차이즈 - 도시와 농촌을 잇는 이유식카페
(대한민국 아가들의 외갓집)

농업회사법인 주식회사 장흥식품

www.cjjfood.com



“전남 장흥지역의 깨끗한 자연환경과 장인의 손맛이 어우러져 자연과 시간이 빛은 우리나라 고유의 발효식품인 전통장류를 만듭니다. 이를 소비자에게 공급하여 장류 산업의 전통을 계승하고, 지속적인 기술개발 및 마케팅 활동을 통해 수익의 사회적 환원을 위한 발판을 마련함으로써, 국민건강과 지역 경제 및 문화적 기여를 통해 더불어 행복해지는 기업이고 싶습니다.”

지역에 기여하고 싶은 점

- 지역의 고령자(유휴인력)를 고용함으로써 일자리 창출
- 지자체와 연계하여 문화 및 교육사업 진행
- 지역농민들과 계약 재배로 안정적인 판로제공 및 농가 소득향상에 기여
- 지역 주민 및 도시민에게 된장 전수

개선희망사항

- 마케팅, 홍보, 광고 : 기본 인프라구축 미흡(특히, 마케팅전략)
- 낙후된 시설과 전문인력 부족
- 제품 포장 개선 및 특허 출원

백석올미영농조합법인

www.allmeone.com



“백석올미영농조합법인은 지역 고령의 여성들에게 양질의 일자리를 제공하며, 지역 취약계층 삶의 질 향상을 돕고 지역경제 발전에 이바지하며 우리 고유 전통 음식문화와 농촌문화의 보존 가치를 전승하는 할매들의 반란을 이어가겠습니다.”

지역에 기여하고 싶은 점

- 취약계층 일자리창출
- 같이의 가치 창출을 통한 지역경제 활성화
- 전통한과 테마 박물관 조성으로 한과 문화 보존·전승
- 농촌힐링복합타운 조성 도농교류 활성화 및 귀농·귀촌 유입

개선희망사항

- 체계적 고객관리, 마케팅을 통한 안정된 판매망 구축
- 공정개선을 통한 상품성 향상(제품경쟁력 강화)
- 체험프로그램 상품 강화(질적, 감성적 만족도 향상 필요)
- 고령의 근로자를 배려한 근무환경 개선(복지향상)

(사)농촌공동체연구소

www.ngy.kr



“(사) 농촌공동체연구소는 사람과 자원이 선순환하는 지속가능한 마을 공동체를 지향합니다. 지역공헌형 사회적기업으로 농촌마을 공동체 활성화를 위하여 생태적 가치에 기반한 교육, 다양한 농촌문화의 창조와 주민향유, 상부상조 전통에 기반한 마을 사회적경제 활성화를 통하여 행복한 농촌마을을 만들어가는 일꾼입니다. 청풍호치민 베트남 쌀국수를 성공시켜 한국에 온 베트남 결혼이주여성들이 자긍심을 가지고 살아가는데 도움을 주고자 합니다.”

지역에 기여하고 싶은 점

- 덕산면에 사는 것이 혜택받은 것이라는 것을 느끼게
- 덕산에 사는 결혼이주여성들이 행복하게
- 선순환하는 사회적경제 생태계를 조성, 지속가능한 마을로
- 현재 2300명 덕산인구를 3000명으로

개선희망사항

- 마을 사회적경제 생태계조성에 필요한 자산 형성
- 연구소 식구들이 모두 행복할 수 있는 조직

(주)추억극장 미림

www.milimcine.com

추억극장 **미림***



“문화소외층인 실버세대 어르신을 위해 영화상영을 비롯해 공연과 전시 등 문화사업을 활발하게 전개하는 것과 함께 자발적인 시민문화예술 활동을 적극 지원하고 응원하여 전 세대가 공감하고 교류할 수 있는 가족문화공간이 되고자 합니다.”

지역에 기여하고 싶은 점

- 남녀노소 건강한 시민 문화예술 활동의 중심
- 소외계층 일자리 제공과 문화자원활동 확산

개선희망사항

- 영화상영을 포함한 공간운영으로 안정적인 수익사업 개발
- 시민들, 시민단체와의 긴밀한 네트워킹

선재전통식품

www.seonjaefood.com

선재가 만든
자연선



“선재전통식품은 맛의 고장 전남 화순 이서면 무등산 자락에서 우리의 맛을 그대로 살려 제대로 된 전통식품을 만 HACCP시설과 전통식품인증으로 위생적이고 안전하게 만들어 건강한 식품을 고객에게 전달하는 것이 저희 선재의 신념이자 최고의 목표입니다.”

지역에 기여하고 싶은 점

- 농촌지역의 일자리 창출
- 소외계층에 대한 봉사
- 지역 농산물 구매로 지역민의 소득증대에 기여

개선희망사항

- 농촌지역의 일자리 창출
- 소외계층에 대한 봉사
- 지역 농산물 구매로 지역민의 소득증대에 기여

(주)올림푸스짐 스포츠무예학교



“현재 위기(가능)청소년, 취약계층아동을 발굴 하고 스포츠무예를 통한 미래비전을 제시하고 프로그램과 자격을 무상으로 제공하고 있습니다. 더 많은 아동·청소년을 발굴하고 좀 더 나은 지원을 할 수 있도록 성장 하겠습니다.”

지역에 기여하고 싶은 점

- 지역내 비전형성 발전이 없고 비행하는 청소년을 선도
- 취약계층 아동 프로그램 지원
- 장애인 체육활성화
- 대안학교 전환 및 설립

개선희망사항

- 체육 강의 공간 확보(옥상, 활용하지 않는 공간)
- 스포츠 사회적기업의 사회적가치 창출 부분에 대한 홍보 강화

화순향음식연구영농조합법인

www.simeun.com



“옛 것을 찾아내고 새로운 것을 연구하여 우리 음식문화를 더욱 발전시키기 위해 시작한 심은솜씨입니다. 우리의 자랑스러운 음식문화 맥을 이어가는 기업으로 자부심을 느끼며 감사하는 마음을 소비자에게 보답하겠습니다.”

지역에 기여하고 싶은 점

- 향토음식과 전통음식 연구개발
- 로컬푸드를 활용한 떡류 등 가공 판매
- 결혼이민자 등 취약계층에 대한 전통음식 교육 및 체험
- 이익금의 사회환원 및 지역사회서비스 활동 참여

개선희망사항

- 제품의 상업화, 고급화 작업(디자인개발 등 상품화전략)
- 찾아가는 서비스(푸드트럭 홍보서비스 결합)
- 현장구입 및 자택으로 배달택배 서비스 결합
- 국내 떡 브랜드 정착

참조은다문화주식회사

www.참조은.net



“사회의 다양한 구성원에게 다양한 서비스를 제공하여 구성원들 간의 소통과 융합을 지원하고자 하는 교육전문기업입니다. 앞으로 이러한 관계를 더욱더 공고히 하기 위해 부단한 노력과 새로운 비즈니스 모델을 창출하고자 노력하겠습니다.”

지역에 기여하고 싶은 점

- 취약계층인 결혼이민자와 탈북민의 사회적응을 돕고자 함
- 지역민과 취약계층이 평등한 사회로 만들고자 함

개선희망사항

- 비즈니스 모델의 개발과 현재 시스템의 통합
- 수익구조의 개선과 개량화
- 쾌적하고 안전한 수업환경 조성

시흥희망의료복지사회적협동조합

www.shmedcoop.com



“조합원이 주인인 의료기관을 개설함으로써 믿을 수 있는 의료 서비스를 제공하고 조합원, 지역주민들과 함께하는 보건예방, 건강증진사업을 통해 건강한 관계를 유지, 건강한 공동체를 형성하려는 건강과 나눔의 지역공동체입니다.”

지역에 기여하고 싶은 점

- 지역사회에 적합한 1차 보건의료체계 구축
- 보건예방활동강화로 개인과 이웃이 건강한 지역사회 만들기
- 지역사회 통합돌봄모델 구축(노인, 장애인, 기타 취약계층 등)

개선희망사항

- 지역사회 맞춤형 1차의료 진료를 위한 병원설립 (내과/검진센터 등) 재원마련
- 지속가능 경영안정화 전략 수립
- 조합홍보 및 적극지지세력 발굴(개인 및 단체)
- 사회적 가치 재생산을 위한 기부금 및 후원금 확대방안 수립

미담장학회

www.midamss.org



“미담장학회는 저소득층과 소외계층을 비롯해 경제적 여건이 어려운 학생들에게 양질의 교육기회를 제공하여, 교육받을 권리를 마음껏 누릴 수 있는 사회를 만드는 것이 목표입니다. 현재는 취약계층 뿐만 아니라 일반 청소년들에게도 무료교육봉사를 실시하여 교육의 기회를 확대해 나가고 있습니다.”

지역에 기여하고 싶은 점

- 청소년들이 자기 주도적으로 삶을 설계할 수 있도록 지원
- 사각지대 없는 교육세상 만들기(저소득층 및 소외계층 지원)
- 일자리 창출
- 미담장학회의 교육서비스를 많은 사람들이 누릴 수 있게

개선희망사항

- 직원 역량 강화
- 신규 비즈니스 모델 모색 및 현 비즈니스 모델 구체화
- 전국 지역 본부 보안 및 여건 개선
- 온라인 플랫폼 구축
(홈페이지 개선 및 다양한 온라인 홍보 채널 구축)

(사)서곡생태마을

cafe.daum.net/waterbug1253

서곡생태마을



“사람과 사람을 잇고, 즐거움과 행복을 지어갑니다. 마을의 필요와 마을의 자원을 연결해 지속 가능한 농촌마을공동체를 만들어갑니다.”

지역에 기여하고 싶은 점

- 마을의 공동화 문제 해결
- 마을에서 유아부터 어른까지 배움의 공동체 구축
- 다양한 일자리를 창출할 협동조합 육성
- 마을 교육 커리큘럼 개발, 보급

개선희망사항

- 지속 가능한 비즈니스 모델 만들기
- 공간의 문제 해결
- 체계적인 조직 운영 시스템 구축

이풀약초협동조합

www.ipool.kr



“소규모 약초농부의 지속가능한 생산을 보장하기 위해 정직한 약초농부와 건강한 일꾼이 함께 만든 협동조합이자 산림형 예비 사회적기업입니다. 우리는 약초농부의 진심을 소비자에게 잘 전달하는 기업이 되기 위하여 이번 LCP를 통하여 초심으로 돌아가 사업을 재점검하고자 합니다.”

지역에 기여하고 싶은 점

- 정직하게 생산된 약초가 제값받고 거래되는 시장 조성
- 소비자와 생산자가 신뢰하는 희망공동체 정착
- 외국인, 젊은층 대상 새로운 시장 개척
- 지역 생산자들이 중심이 되는 이풀 형제 조직

개선희망사항

- 사업 모델의 혁신
- 만드는 과정에서 가치가 담긴 상품 개발
- 소비자들과의 커뮤니케이션 방법 개선
- 정직한 농부 적극 발굴

사임당푸드영농조합법인

www.saimdangfood.kr



“약식동원(藥食同源-약과 음식은 그 근원이 같다)을 기업이념으로 건강에 이로운 음식을 만들고, 오롯이 한국 전통의 맛과 멋을 계승, 발전시키고 있는 전통식품제조업체입니다. 현재 아시아항공 비즈니스클래스 기내식, 면세점(인천공항, 신라, 신세계, 갤러리아63), 특급호텔(포시즌, JW메리엇), 유명 명인 한과업체 납품 등 수준 높은 기술력 바탕으로 식품한류를 전 세계인들에게 전하는 동반자가 되기를 희망합니다.”

지역에 기여하고 싶은 점

- 매출 향상에 따른 취약계층 고용확대
- 지역 복지단체 정기적인 기부활동으로 기부문화 확대
- 지역 내 농가, 단체소득 확대 등 지역경제활성화
- 지역 내 사회적경제기업 네트워크를 통한 착한기업 문화 선도

개선희망사항

- 생산성 향상을 위한 시설설비확충, 투자자금유치
- 불요성 자금소비 최소화, 탄탄한 이익율 희망
- 국내외 판로확대(마케팅 홍보, 해외진출 전략)
- 부서별 전문인력 양성 및 조직의 체계화

(사)청소년교육문화센터 '우리세상'

www.uri1318.org



“(사)청소년교육문화센터 우리세상은 ‘청소년의 정서와 감각에 맞는 전문적인 교육콘텐츠를 통해 청소년의 성장을 이끈다’는 미션 아래, 학교, 교사, 학부모, 지역사회의 교육파트너로서 배움의 즐거움, 따뜻한 관계망, 협동과 나눔을 체험하는 교육기관이란 비전을 세우고 다양한 교육프로그램을 진행하고 있습니다.”

지역에 기여하고 싶은 점

- 청소년 정서와 감각에 맞는 교육콘텐츠 제공, 청소년성장 기여
- 학교에 양질의 교육콘텐츠를 제공하여 즐겁고 배움이 넘치는
- 학교를 만드는 교육파트너로 자리매김
- 미래지향적 교육콘텐츠를 개발하여 지역에 보급

개선희망사항

- 홍보, 마케팅전략의 수립과 고객확대를 통한 매출증대
- 경영, 재무 등의 교육을 통한 기업다운 운영시스템 마련
- 구성원의 역량강화

복순도가

www.boksoon.com

손으로 직접 빚은 순수 생막걸리
복순도가 福順都家 손막걸리
www.boksoon.com



“복순도가는 손으로 직접 빚은 전통 가양주 형식의 막걸리인 복순도가 손막걸리를 생산하는 전통주 생산업체입니다. 전통주 생산 뿐만 아니라 관광업 및 발효 콘텐츠 제작 등 6차산업으로의 도약을 통해 지방의 발효 상품과 발효 문화 전반을 국내외로 알리는 기업이 되는 것이 목표이며 로컬챌린지프로젝트를 통해 이런 목표 달성을 위한 구체적인 실행 방안에 대해 많은 시사점을 얻어갈 수 있도록 노력하겠습니다.”

지역에 기여하고 싶은 점

- 지역의 우수한 쌀과 농산물의 소비를 촉진
- 지역 경제를 활성화할 수 있는 비즈니스 모델을 발굴 및 시행
- 도시와 지역을 연결하여 시너지 효과를 내고 지역 불균형 해소
- 지역의 우수한 발효문화와 상품 개발, 국내·외에 적극 홍보

개선희망사항

- 식품 및 문화 관련 언론 쪽과의 접점 부족 및 PR 관리의 미숙
- 식품 및 주류 인증 및 관련 컨설팅
- 인재 고용, 육성 및 관리를 위한 인적자원관리 컨설팅
- 생산원가 절감

(주)천년누리

www.1000nuri.co.kr



“사람에게 이로운 음식을 만든다는 목적 아래 건강한 주재료(우리밀100%, 국내산 재료, 무염버터)와 신선한 부재료(로컬채소, 토종곡물)로 만든 차별화된 제품(전주비빔빵, 수제 팔빵, 수제 파이, 천연발효빵 등)을 만들고 있습니다.”

지역에 기여하고 싶은 점

- 장인들이 만드는 전주의 명물빵을 생산하여 전주의 가치 상승
- 고령 근로자 일자리 창출로 지역사회의 노인복지에 기여
- 100세 푸드코칭 운영으로 지역사회주민들의 건강한 섭생 교육
- 자연그대로 굽는 우리밀빵 체험교실 운영

개선희망사항

- 노후된 오븐 발효기 등 설비 교체로 제품의 안정적인 생산
- 전주의 대표상품으로 전주관광객 대상 판로 구축
- 온라인 판로 확대를 위한 토대 마련
- 유통기한이 안정적인 신제품 개발

아모틱협동조합

www.amotic.co.kr



아모틱협동조합
AmoTIC Cooperative



“아모틱 협동조합은 나다운 삶을 찾는 청년성장공동체로, 자신에게 어울리는 대안적 삶을 찾아 사회에 진출하려는 조합원에게 필요한 네트워크를 제공합니다. 이를 위한 주요 사업으로 연결코칭프로그램 ‘#나’, 네트워크북or온라인 홍보 웹진 ‘나답지’, 소셜 네트워크 파티 ‘태그데이’가 있습니다.”

지역에 기여하고 싶은 점

- 청년일자리 창출
- 사회적 가치를 실현하는 예비기업가 발굴

개선희망사항

- 나답지의 웹페이지 및 애플리케이션 개발
- 전략적, 실질적인 홍보 및 마케팅 교육
- 인건비, 사무국 운영비 등 기업운영자본 부족문제 해결
- 협동조합 운영에 대한 행정, 재무, 세무관련 교육

전환기술사회적협동조합

www.kcot.kr



“전환기술 사회적협동조합은 에너지, 경제, 환경 위기에 처한 우리 사회의 생태적 전환과 지역의 자립적 순환경제 구축을 위해 전통기술, 적정기술, 생태적 현대기술을 포괄하는 전환기술을 연구, 개발, 교육, 생산, 보급하고 있습니다.”

지역에 기여하고 싶은 점

- (농촌)지역에 유용한 적정기술의 설계, 생산, 디자인, 시공, 교육, 콘텐츠 전문인력 육성
- 아궁이디자인 협동조합 모델의 지역단위 전파
- 에너지두레를 조직하여 에너지 품앗이 활동 전개

개선희망사항

- 제품 판매와 관련하여 마케팅 및 홍보 부문의 역량 강화
- 비즈니스 모델 수립 및 수익구조 만들어내기
- 글로벌 사업 도전하기 (적정기술 해외 ODA 분야)

농업회사법인(주)태반의땅제주



태반의땅 제주(주)



“맛있는 철학자는 풍요로운 에너지를 디자인하는 농부입니다. 농부처럼 일하고 철학자처럼 생각하며 아이처럼 까르르 웃는 삶을 살아갑니다. 풍요로운 삶을 살기 위해서 삶의 밸런스를 맞추는 삶을 디자인하며 더불어 성장하는 곳입니다.”

지역에 기여하고 싶은 점

- 6차산업의 모델, 농부들이나 다수의 사람들의 건강한 삶을 찾는 하나의 모델을 찾아서 실천
- 마을의 자원을 활용한 마을의 비즈니스 모델 발굴, 실천
- 농부가 만드는 예술마을 프로젝트
- 젊은이들과 공유사업 프로젝트

개선희망사항

- 맛있는 철학자 브랜드 디자인
- 새로운 상품개발과 기존상품 마케팅
- 좋은 비즈니스 모델 체계적 발굴
- 조직, 회계 관리 시스템 구축

주식회사 리움

re-um.com



“사회적기업 (주) 리움은 아동·노인·재활용 관련한 사회적인 문제를 소셜아이디어 및 디자인제품의 제조를 통해 해결해 나가려 노력하는 기업입니다. 특히 소외된 고령빈곤층의 문제를 버려지는 자동차폐기물을 통해 해결하려는 로컬챌린지프로젝트로 한걸음 더 성숙해지는 기업이 되도록 노력하겠습니다.”

지역에 기여하고 싶은 점

- 자동차폐기물 재활용 문제
- 빈곤고령층에 대한 일거리 제공
- 지역 사회적기업 및 소셜벤처와의 연대를 통한 시너지 확대

개선희망사항

- 지속적인 재활용제품 R&D
- 사회적 문제 인식 제고를 위한 판로개척
- 브랜드 및 디자인 개선 (제품 및 홈페이지)

문아트컴퍼니 주식회사



“문아트컴퍼니는 아동·청소년 대상의 건전한 문화 형성을 위한 문화예술교육과 사회문제 해결과 역사인식 고취를 위한 창작, 문화기획으로 다양성 및 향유권을 보장하며 지역특화 콘텐츠의 개발을 통해 지역민의 삶이 즐겁고 풍요롭도록 돕습니다.”

지역에 기여하고 싶은 점

- 지역기반의 시민이 참여하는 생활문화의 활성화
- 문화콘텐츠 기획 및 제작을 통한 역사인식 고취와 사회문제 개선
- 다양한 문화소외계층 대상의 문화향유권 보장
- 지역기반 문화콘텐츠 기획 및 발굴

개선희망사항

- 주요 수익사업의 비즈니스 모델 정착
- 판로개척을 통한 수익증대
- 내부 행정시스템 및 인력 보충
- 수익을 위한 작품개발

두루바른사회적협동조합

www.durubarun.com



“양질의 사회서비스를 보편적서비스로, 두루 바르게 제공하는 재활치료 전문 비영리 기업입니다. 언어재활, 미술치료, 감각통합치료 등의 서비스를 제공하며, 경제적·지리적 취약계층을 위해 치료비용 후원 및 농촌·벽지에 전문가 파견 사업을 진행하고 있습니다. 지역의 사회서비스 문제를 제공인력들 스스로 기업 활동을 통해 해결하는 새로운 모델을 제시해 나가겠습니다.”

지역에 기여하고 싶은 점

- 강원도 내 사회서비스 지역적 불평등성 완화. 지리적 정의 실현
- 사회서비스 제공자들의 고용불안정성 해소
- 사회서비스 분야의 품질관리체계 및 R&D 시스템 구축
- 사회서비스 전달체계의 주체로 비영리 사회적 경제 모델 제시

개선희망사항

- 수익구조 다양화를 위한 신규 사업모델 개발
- 산학협력을 통한 신규 서비스 개발
- 법인과 사업의 효과적인 홍보와 마케팅
- 조직의 체계화, 인적 역량 개발, 조직 내 소통, 평가관리

(주)문화공

www.mcong.kr



“마음을 움직이는 문화 만들기 모든 아래 사회와 소통, 공감하는 공연 및 문화예술 프로그램을 제작, 기획합니다. 궁극적인 목표는 생산적인 ‘문화예술플랫폼’ 구축을 통해 시민들의 문화예술을 통한 삶의 질 향상과 문화예술 종사자들의 안정적인 운영 기반을 만들고자 합니다.”

지역에 기여하고 싶은 점

- 지역에 양질의 문화예술 콘텐츠 향유 기회 확산
- 시민 참여형 문화예술 프로그램 활성화
- 문화예술 창작, 기획 분야에 안정적인 일자리 마련

개선희망사항

- 지속가능한 비즈니스 모델 수립
- 안정적인 자원 조성
- 예술가들의 창작과 지역민 소통을 위한 문화복합공간 마련
- BtoB, BtoG 문화예술 유통플랫폼 구축

진주우리먹거리협동조합 진주텃밭

jinjumarket.com



“우리집 밥상은 우리지역 농산물로!”

“건강하고 안전한 농산물을 매개로 생산자와 소비자가 만나 우리지역의 작은 공동체를 일구어 가는 협동조합입니다.”

지역에 기여하고 싶은 점

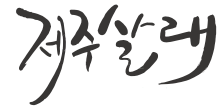
- 지역농산물의 지역내 소비를 통해 우리지역의 중소농 보호
- 안전하고 얼굴있는 농식품을 통한 지역의 건강한 밥상 실현
- 먹거리를 매개로 생산자와 소비자 지역공동체 구현
- 지역사회문제를 해결해 가는 대안공동체로 성장

개선희망사항

- 마케팅 및 홍보
- 정보시스템 인프라 구축

서귀포귀농귀촌협동조합

www.jejusallae.com



“우리의 가치는 아름다운 제주를 보전하고 지속가능한 공동체를 위하여 소박한 제주의 삶을 지향합니다.”

지역에 기여하고 싶은 점

- 지역주민과 정착주민의 문화적 소통
- 지역의 부족한 문화예술의 교육과 향유의 확산
- 지역의 자연과 문화, 사람의 가치를 중심으로 지역경제 활성화
- 사회적경제의 교육과 가치 확대

개선희망사항

- 조합의 사업에 대한 전체적인 디자인 작업
- 조합의 사업에 필요한 환경개선
- 조합운영의 전반적인 전문 컨설팅
- 타 지역과의 활발한 네트워크 구축과 교류사업의 확대

주식회사 정남진아카데미

www.j-academy.net



“주식회사 정남진아카데미는 전남 장흥에서 유기농업과 유기축산을 통해 판매를 하며 생태농가체험장을 운영하고 있는 회사입니다. 안전하고 믿을 수 있는 먹거리로 소비자들이 건강한 생활을 영위할 수 있게 하는 것이 우리 회사의 가장 큰 목표이고, 또한 생태농가체험을 통해 고객들께 즐겁고 의미있는 추억을 만들어 드리고자 노력하고 있습니다.”

지역에 기여하고 싶은 점

- 로컬푸드 운동을 통한 지역 먹거리문화 개선, 지역경제 활성화
- 체험장을 통한 지역 홍보 및 관광 활성화
- 지역 일자리 창출
- 지역경제, 문화 발전

개선희망사항

- 체험장(폐교) 낙후된 시설 보완
- 체험장 콘텐츠 개발로 운영의 활성화
- 배달차량
- 로컬푸드 매장의 접근성 확보와 확장

i-신포니에타

i-SINF 신포니에타 NIETTA

www.i-sinfonietta.com



“2004년 창단한 i-신포니에타는 그 동안 클래식으로 시민의 행복한 문화 생활을 만들고, 문화적 다양성을 확보하기 위해 노력해 왔습니다. 지난 10여 년 간 쌓아온 기획력과 추진력에 경영 전문성을 더해 앞으로의 10년을 향한 비전을 세우고자 합니다.”

지역에 기여하고 싶은 점

- 클래식 저변 확대
- 문화 다양성 확보
- 시민 문화 활동 지원

개선희망사항

- 조직 및 경영 진단
- 홍보마케팅 전략 강화
- 신규 고객 개발
- 지속가능한 비즈니스 모델 정립

(주)희망키움

www.키움물.kr



“(주)희망키움은 인쇄·출판·옥외광고물·편집디자인의 기획도 안부터 출력, 납품, 시공까지 원스톱 서비스를 하는 디자인 전문 업체입니다. 일반고용이 어려운 장애인들의 특성에 맞는 직업능력을 개발하고 장애인에게 전문일자리를 제공하기 위한 목적으로 설립하여 혼자가 아닌 작지만 소중한 가치를 함께하는 기업입니다.”

지역에 기여하고 싶은 점

- 장애인 및 취약계층의 일자리 제공
- 지역에 디자인업체의 수준을 발전시키는 기업
- 지역에 디자이너를 양성하는 기업

개선희망사항

- 장애인 일자리를 위한 새로운 아이템
- 직원역량강화 및 조직 구축
- 지속적 수익창출을 위한 새로운 아이템 개발

영주시다문화희망공동체

www.woorirang.or.kr



“가장 보수적이라고 할 수 있는 농촌지역에서부터 다문화사회가 급속하게 이루어지면서, 다문화가족이 주축이 된 공동체로서 지역의 자원활동가들과 함께 10년간 다문화사회 이해 교육 외 전기 조립, 농산물가공 등으로 자립과 나눔을 위해 지속적인 활동을 하고 있습니다.”

지역에 기여하고 싶은 점

- 다문화 여성들의 경제적 활동 및 사회적 활동 지원 확산
- 다문화가정 자녀들의 안정적인 학교생활 및 학습 지원
- 다문화가족과 사회적기업의 가치 공유, 소통 연계
- 지역의 농특산물 및 수공예품 판매장 프로모션

개선희망사항

- 자립가능한 수익구조로 개선할 수 있는 자체상품개발 및 급식, 기념품 등 단체시장 마케팅 수립
- 제조 + 체험교육 + 판매장 기능의 복합 다문화공간 활성화
- 다문화가족 일자리 확대
- 베트남 등 아세안 국가 사회적기업 가치 공유 전파 (공정무역물건수입, 한국농산물 가공 기술이전 등)



모두에게
기회를!



로컬
챌린지
프로젝트

지역의 착한 기업 키우기

로컬챌린지프로젝트

3

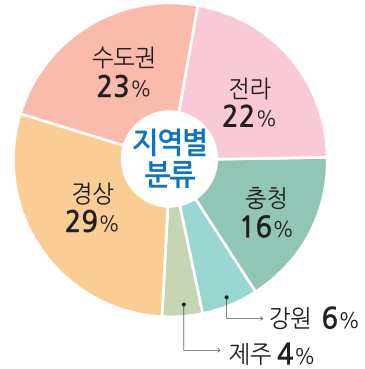
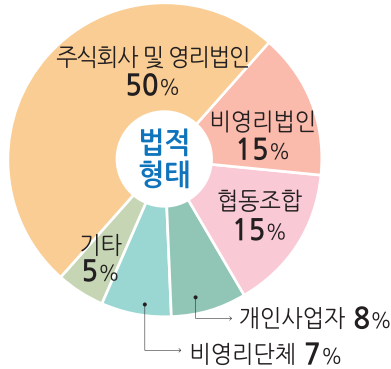
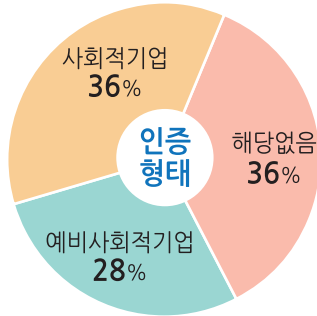
추진일정

LCP4기 공모부터 선발까지

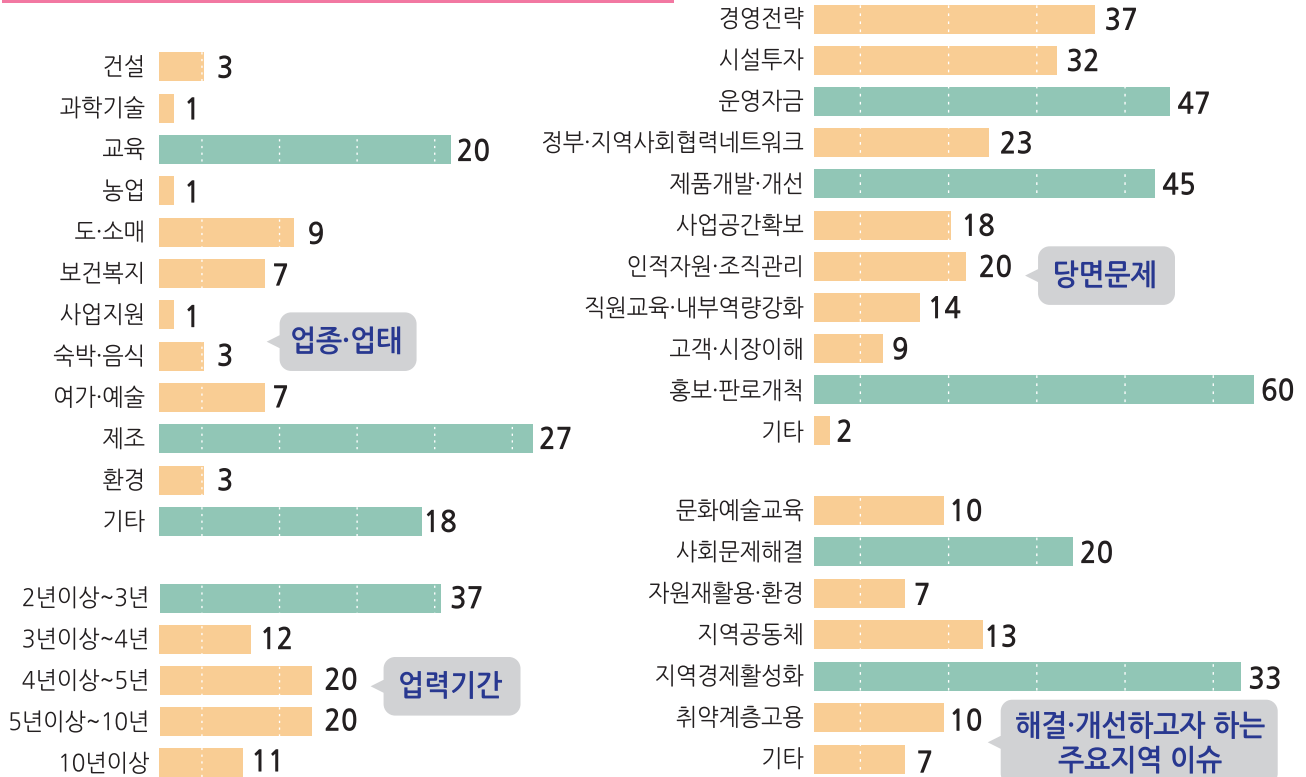
2016년 2월 16일부터 온라인공모와 추천으로 로컬챌린지프로젝트 4기 모집이 시작되었습니다. 1차 서류접수는 한달 간 진행되었으며, 총 100개의 기업이 응모하였습니다. 응모기업의 현황을 보면 기업 소재지는 전국적으로 고루 분포되어 있으며, 법적 형태는 주식회사가 가장 많았습니다. 사회적 기업 인증여부는 64%로 전체 응모기업의 반 정도를 차지했습니다. 업태는 제조, 숙박/음식, 여가 예술, 교육, 보건복지 등 다양한 기업들이 응모하였습니다. 비즈니스로 해결하고자 하는 문제를 설문 조사한 결과 '지역경제 활성화'가 33%로 가장 높았으며, 그 다음이 '사회문제 해결'이 20%였습니다. 그 외에도 '지역공동체 회복', '문화/예술 교육제공' 등이 있었습니다. 성장을 위한 해결해야 하는 기업의 당면문제를 설문 조사한 결과 '홍보/판로개척'이 가장 높았으며, 그 다음이 '운영자금', '제품 개발/개선' 순이었습니다.



지역순회 사업설명회



● LCP4기 응모기업 현황(총 100개 기업 / 2016년 4월 기준)



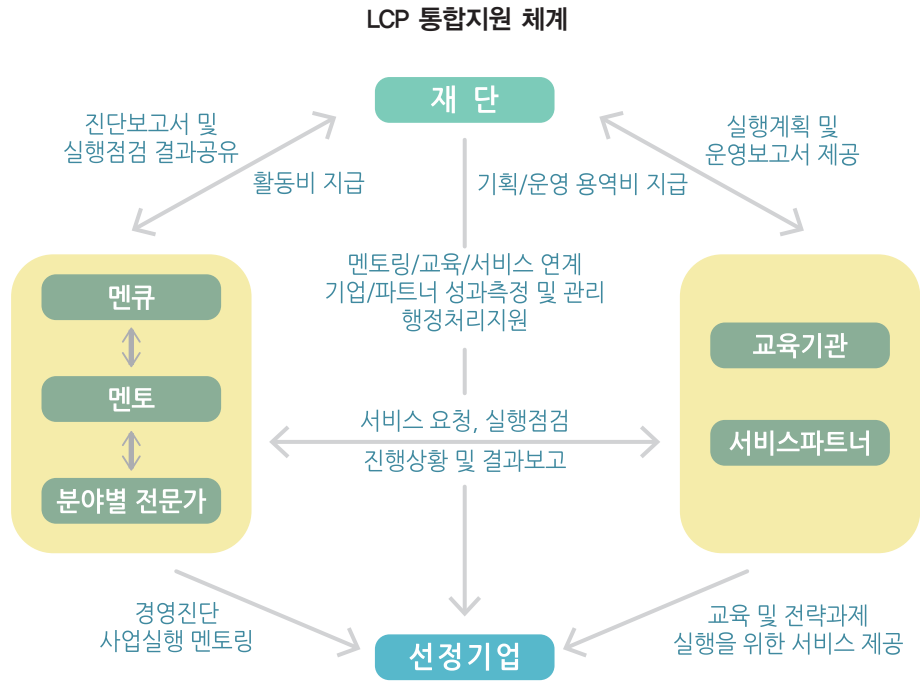
LCP4기 응모기업 현황 (총 100개 기업/2016년 4월 기준)

1차 서류심사는 4기 심사기준 중 기본 조건인 '지역', '2년 이상'으로 자격요건을 확인하였고 총 82개 기업이 선발되었습니다. 그리고 1차 서류심사를 통과한 82개의 기업은 '사업내용', '조직역량', 'LCP지원의 효과성'을 기준으로 권역별 기초면담을 받았습니다. 그리고 기초면담을 통과한 48개 기업은 심층면담과 현장실사를 통해 재단지원의 적합성 여부가 검토 되었고, 거기에서 통과된 30개의 기업이 LCP역량강화 기초교육(5일, 24시간)을 받게 되었습니다. 그리고 기초교육을 수료한 최종 30개 기업이 6월 17일 '발대식'을 시작으로 4기 프로그램에 참여하게 되었습니다.









1년간의 대장정 시작

2016년 6월 '발대식'을 시작으로 로컬챌린지프로젝트 4기 프로그램이 1년간 진행되었습니다. 최종 선발기업 30곳에는 '경영진단 컨설팅', '사업실행을 위한 멘토링', '역량강화교육', '홍보/마케팅을 위한 맞춤형서비스', '목적자금', '투자유치' 등이 지원되었습니다. 지역기업들에게 꼭 필요하다고 생각되는 공동지원과 기업의 상황에 따른 개별지원이 동시에 병행될 수 있도록 하여 최대한 효과를 낼 수 있도록 하였습니다. .



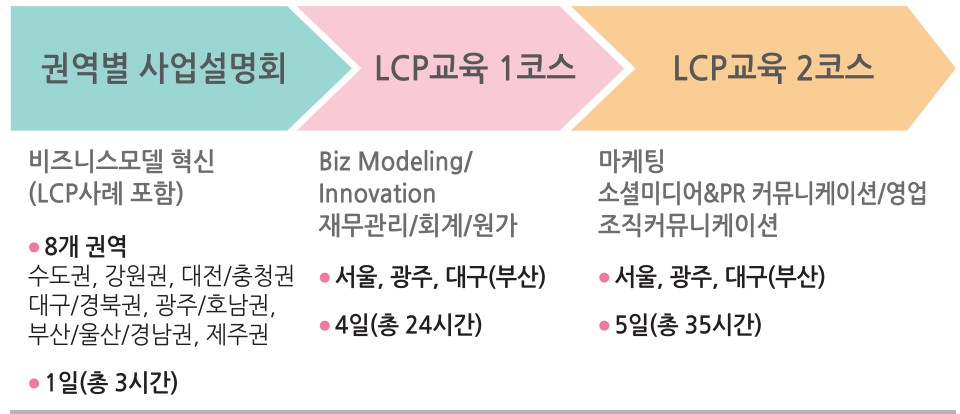
기업자립과 지속 가능한 성장을 위하여!

<p>역량강화를 위한 집중교육 (12일, 55시간)</p> 	<p>전문가 1:1 집중 멘토링 (경영진단 및 실행지원)</p> 	<p>목표실행을 위한 클라우드 펀딩</p> 
<p>기업경쟁력 강화 차원 목적자금 지원 (선별적 지원)</p> 	<p>홍보/마케팅 강화 맞춤서비스 (PR, 디자인, 홈페이지)</p> 	<p>투자유치, 판로개척 등 후속지원</p> 

1년 역량강화 프로그램 : 기업 자립과 지속가능한 성장을 위하여

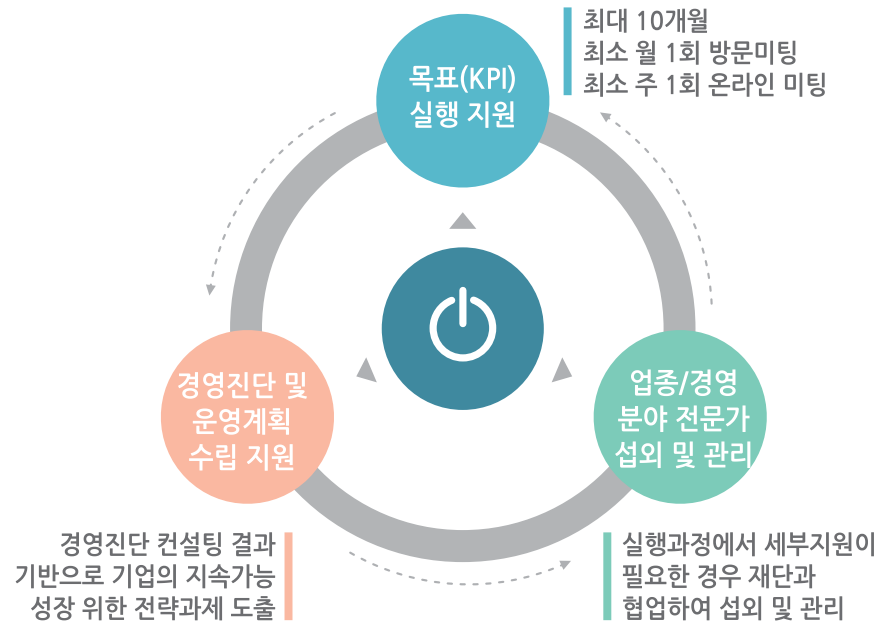
① LCP 역량강화교육

기업의 자생력 확보를 위한 로컬챌린지프로젝트 역량강화 교육을 진행합니다. 기업 경영에 가장 필수적인 주제를 중심으로 기초를 다지고, 심화과정을 통해 실제적인 해결책을 찾아갑니다. 기업의 대표와 실무자가 함께 교육에 참여하여 역량강화와 체질개선을 함으로써 지속 가능한 기업으로 성장할 수 있는 토대를 마련하고자 합니다.



*LCP : 로컬챌린지프로젝트(Local Challenge Project)



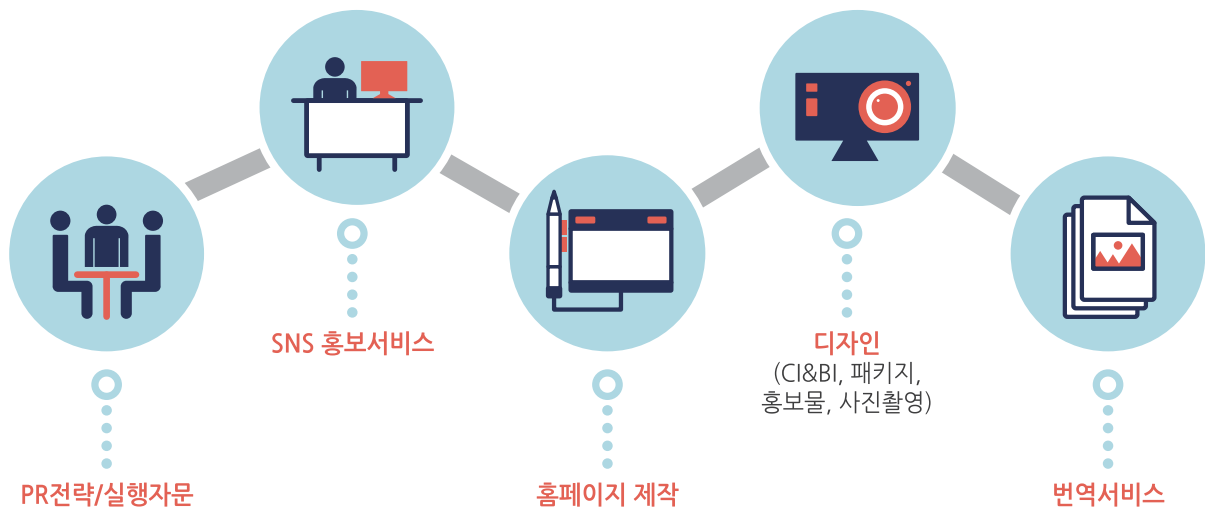


② 전문가 1:1 집중 멘토링

각 분야의 전문가를 섭외하여 선정기업에 적합하게 배정하여 1:1 멘토링 시스템을 운영하고 있습니다. 선정기업들은 담당 멘토와 함께 사업의 문제점을 진단하여 목표를 재설정하고, 목표달성을 위한 실행과제를 수행해 나가고 있습니다.

③ 사업수행에 필요한 맞춤형서비스 제공

기업의 자생력 확보를 위해 사업수행에 필요한 맞춤형서비스들을 제공합니다. 기업의 상황에 따라 내용과 규모는 다르게 지원됩니다. 멘토링과 함께 맞춤형서비스가 효과적으로 사용되어 좋은 성과로 이어질 수 있도록 노력하고 있습니다. 기업들의 마케팅/홍보 역량을 강화하기 위한 맞춤형서비스로 PR 자문, 페이스북 마케팅, 홈페이지 제작, 디자인이 제공되었습니다.



④ 기업의 자립과 확산을 위한 후속지원

기업들이 자생력을 갖춘 이후에 한 단계 도약하여, 확산 될 수 있도록 다양한 후속지원을 진행합니다. 투자유치, 판로개척, 네트워킹, 협력사업 참여 등 간접 지원을 통해 지역 기업들이 경쟁력을 가지고 함께 성장할 수 있는 생태계를 만들어가고자 합니다.



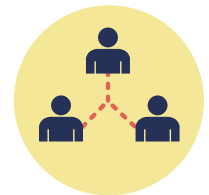
전문가 멘토링



판로 개척
(박람회, 유통연결 등) (크라우드펀딩, 임팩트투자)



투자유치



로컬리더스클럽
네트워킹



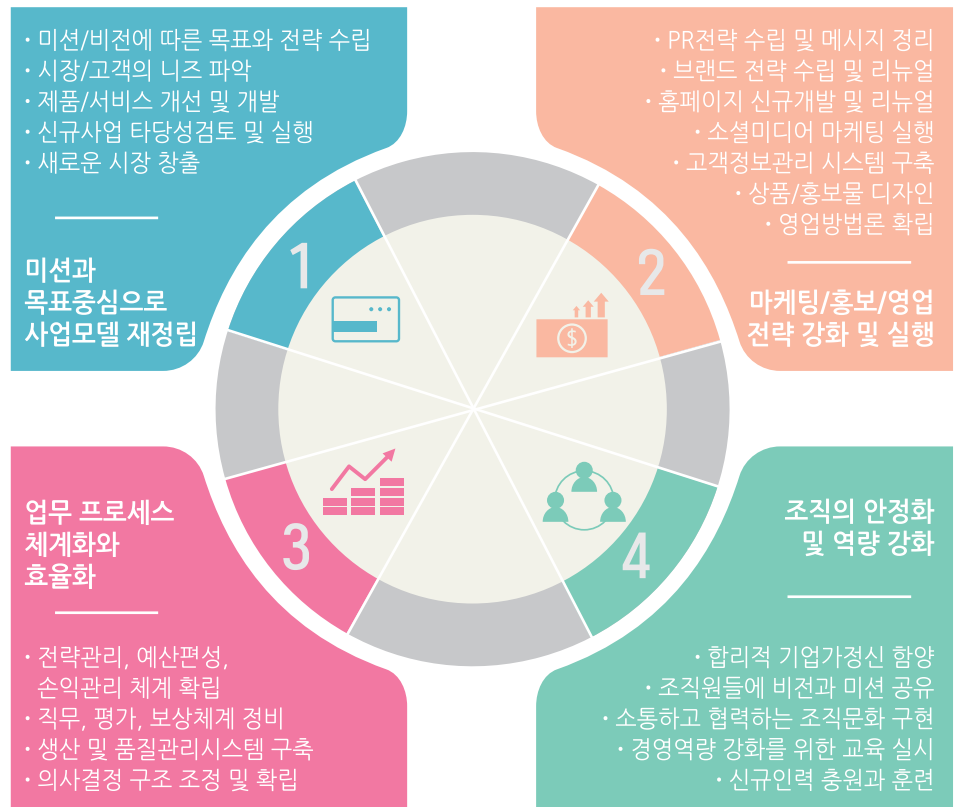
지역의 착한 기업 키우기

로컬챌린지프로젝트

4

4기 결과

1년 동안 기업이 필요로 하는 내용들을 집중 지원하는 시스템인 만큼 전문성으로 무장한 여러 파트너들이 시간과 재능을 아낌없이 쏟았습니다. 그 결과 1) 미션과 목표 중심의 사업모델 재정립 2) 마케팅/홍보/영업 전략강화 및 실행 3) 업무 프로세스 체계화와 효율화 4) 조직의 안정화 및 역량 강화를 통해 건강한 체질을 가지게 되었습니다.





① 만족도조사

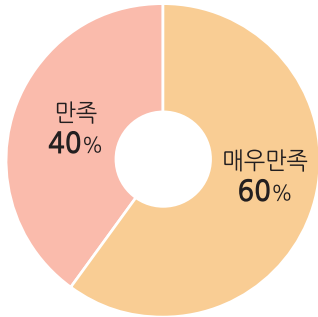
LCP역량강화교육과 1:1 전문가 멘토링, 목적자금지원, 맞춤 서비스, 클라우드펀딩을 진행 후에 기업들에게 만족도 조사를 실시하였습니다.

교육 만족도 조사 결과는 다음과 같습니다. '교육 프로그램에 대한 전체 만족도'는 '매우 만족'이 60%, '만족'이 40%로 대체적으로 만족도는 높았습니다. 그리고 '강의평가' 결과는 5점 만점에 4.42점 이었습니다. '교육 프로그램의 적절성'은 '매우 그렇다'는 63%, '그렇다'는 20%, '보통'은 17%였습니다. '교육 내용의 난이도'는 '적절했다'가 77%, '다소 쉬웠다' 6%, '다소 어려웠다'가 17% 였습니다.

교육의 횟수와 기간은 '적절했다' 67%, '길었다' 20%, '짧았다'가 13%로 의견이 나왔습니다. 그 외에 의견들로는 도움이 되었던 점으로 기업 경영에 필요한 기본 지식과 소양을 쌓을 수 있었고, 합리적인 기업가적 마인드를 갖게 되었다는 의견이 있었습니다. 아쉬운 점으로는 '전직원을 위한 교육 필요', 'LCP선배기업이나 현장기업을 만나기를 희망', '업종이나 해결과제별로 분반' 등이 있었습니다. 이러한 의견들을 종합하여 5기 교육프로그램에 반영하게 되었습니다.

멘토링 만족도 조사 결과는 다음과 같습니다. '멘토의 경영진단 및 전략수립 역량'에 대한 만족도는 '매우 만족'이 56%, '만족' 27%, '보통' 17%으로 멘토님이 다방면에 조언을 해주었고, 정서적

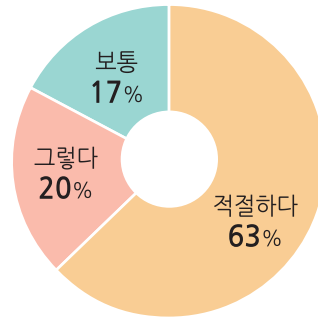
교육프로그램 만족하십니까?



도움됐어요!

- 원가/회계/재무교육을 통해 기업의 상황을 파악할 수 있었고, 합리적인 기업가로서의 마인드를 갖게 됨.
- 기업경영에 필요한 기본지식과 소양을 쌓을 수 있었음.
- 직원 역량강화에 도움.

교육내용 구성이 적절하다고 생각하십니까?

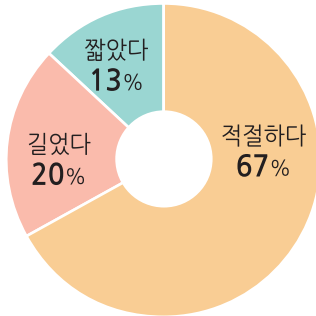


아쉬웠어요!

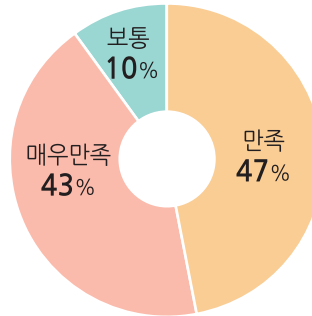
- 전직원이 들을 수 있는 자리 마련, 온라인 강좌 개설 필요.
- LCP 선배기업이나 현장기업가를 만나는 시간 희망.
- 지역이 아닌 업종이나 해결과제로 분반이 되었으면 함.
- 공통교육과 선택/추가교육 개설 필요.
- 교육내용이 멘토링과 연결되는것이 필요.

인 지지와 응원이 되었다는 의견이 있었습니다. '멘토링이 기업 운영에 실질적 도움이 되었는가'에 대해서는 '매우 그렇다'가 44%, '그렇다' 43%, '보통' 17%로 담당 멘토에 대한 만족도가 실질적 도움에도 영향을 미친다는 것을 확인할 수 있었습니다. '추가 멘토링을 원하는가'에 대해서는 '그렇다' 73%, '그렇지 않다' 27%로 기업들이 멘토링에 만족하고 지속적으로 받기 원했습니다. 그 외에 의견으로 '도움이 되었던 점'은 '기업의 성장과 경영안정화에 도움', '재도약의 계기 마련', '사업에 대한 새로운 방향 모색', '개인의 성장/비전을 정립'이었습니다. 반면 '아쉬웠던 점'은 '전문분야 멘토링 보강필요', '전략과제 실행을 위한 자금지원 필요' 등이 있었습니다. 이러한 의견들을 반영하여 5기 프로그램에는 '멘토와 전문가팀이 경영진단부터 전략수립까지 함께 진행', '업종별 교육, 전직원 대상 교육 실시', '지속적이고 정기적인 멘토링 제공 및 네트워킹 강화'를 실시했습니다.

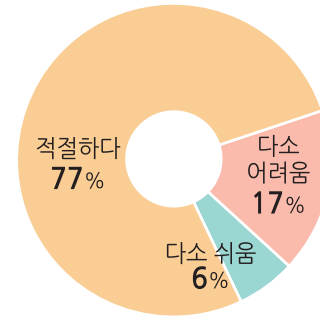
교육횟수와 기간



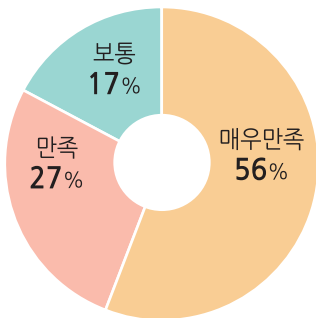
교육운영



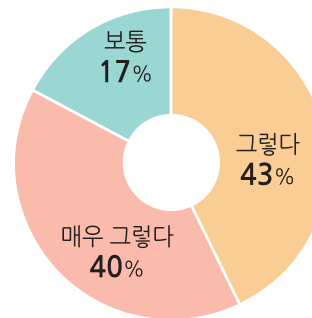
교육내용의 난이도



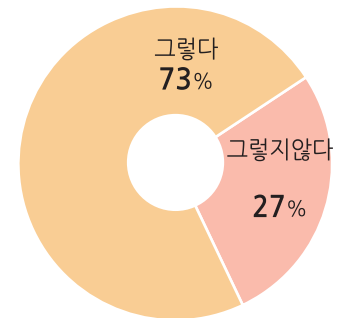
멘토의 경영진단 및 전략 수립 역량에 만족하십니까



멘토링이 기업운영에 실질적인 도움이 되었습니까?



추가 멘토링이 필요하십니까?



도움됐어요!

- 기업의 성장과 경영안정화에 도움을 받아 재도약의 계기 마련.
- 멘토님이 다방면의 조언을 해주었고, 정서적인 지지와 응원이 되었음.

아쉬웠어요!

- 전문분야 멘토링 보강 필요. 담당 멘토 외에 다양한 분야의 멘토링을 받고 싶어함.
- 진단후에 전략과제를 실행할 수 있는 역량과 자금 부분에 지원이 있었으면 함.

‘인컴피알재단’ 과 함께 진행한 PR자문에 대한 의견을 종합해보면 ‘PR에 대한 이해를 높이고, PR 기본 자료를 갖추고, PR을 위해 새롭게 적용할 아이디어를 얻고, 조직 내 PR 역량 강화를 위해 투자하게 되었다’ 는 것이었습니다. PR 방향, 메시지, 콘텐츠 등 PR에 대한 새로운 자극과 도움을 받았다는 평가가 다수였고, 소비자 관점에서의 변화와 연습 할 수 있는 기회를 얻게 되었다는 의견이었습니다. 그리고 대부분의 기업이 PR 자문 결과물(콘텐츠 및 각종 제안)을 현재 활용하고 있거나 활용을 준비 중입니다.

② 크라우드펀딩 캠페인



기업들이 직접 사업 아이템을 기획하여 온라인으로 투자 유치 기회를 주고자 <크라우드펀딩 콘테스트>에 참여할 수 있도록 지원하였습니다. 이번 콘테스트 참여를 통해 4기 기업들은 마케팅역량을 키우고, 기업과 제품을 직접 홍보할 수 있게 기회를 갖게 되었습니다. 펀딩 설계에 앞서 <크라우드펀딩 워크숍>을 열어 자금조달 및 크라우드펀딩에 대한 이해를 높이고, 성공한 주요 사례를 참고하여, 직접 실습해보는 시간을 가졌습니다. 로컬챌린지프로젝트 <크라우드펀딩 콘테스트>는 2016년 9월 1일부터 2016년 10월 7일까지 한 달간 오마이컴퍼니 홈페이지에서 진행되었습니다. 이번 펀딩은 총 25개의 프로젝트가 진행되었으며, 681명의 참여로 56,109,700원의 투자금이 모금되었습니다. 그리고 25개 기업 중 12개 기업이 펀딩 목표액을 달성하였으며, 800만원 이상이 1개 기업, 500만원 이상이 2개 기업, 300만원 이상이 8개 기업으로 우수한 결과를 얻었습니다. 펀딩 결과에 따라 우수 팀에게는 상패가 제공되었으며, 목표 달성팀에게는 ‘펀딩수수료’가 지급되었습니다.





③ 로컬챌린지프로젝트 4기 결과공유회

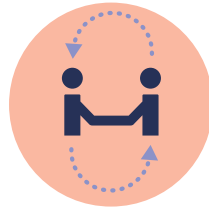
2017년 5월 31일, 지난해 6월부터 진행된 4기 프로그램을 마무리하는 '로컬챌린지프로젝트 4기 결과공유회'를 가졌습니다. 4기 선정 기업 뿐 만 아니라 지역의 변화와 혁신을 위해 애써주신 파트너와 관심이 있는 일반인들이 많이 참석하였습니다. 이번 행사는 크게 3가지 세션으로 나누어 진행되었습니다. '로컬을 만나다' 시간에는 1년간의 시간을 함께 돌아보고, 재단과 파트너사들이 결과를 공유하는 시간을 가졌습니다. '로컬이 보인다' 시간에는 각 권역 별로 대표기업 1개씩 프로젝트 참여결과에 대해 이야기 나눴고, 멘토님들의 소감을 듣는 시간을 가졌습니다. '로컬이 통하다' 시간은 4기 기업과 대중들과 대화를 나누는 시간을 가진 후, 수료증 및 멘토 감사패 전달이 있었습니다.

또한 4기 기업들의 상품과 서비스를 전시하는 박람회를 열었습니다. 지역기업이나 사회적기업에 관심 있는 기관과 일반인들에게 기업을 홍보하고, 상품도 판매하는 시간이었습니다.

5

후속지원

자생적인 생태계 형성과 나눔의 선순환!!

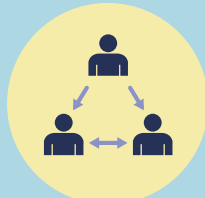


지속적인 경영지원(재단→기업)



수시상담

- 전략/마케팅, 재무관리, 조직관리, 투자/전략 등
- 방문 또는 온라인 상담



판로 개척

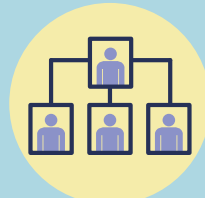
- 동그란 세상
- 기획전, 박람회 소개



정기모니터링

- 연 1회 기업상황 조사
- 변화추이 DB화

기업간의 연대와 협력(기업→기업)



네트워킹

- 로컬리더스클럽 워크숍
- 지역담당자제도(코디)
- 지역별 모임 진행



협력프로젝트

- 영리활동(자생력 강화)
- 비영리활동(생태계 조성)

① 로컬리더스클럽

‘로컬챌린지프로젝트’를 성실히 참여한 선정 기업들은 ‘지역사회를 행복하게 하는 기업 네트워크’인 [로컬리더스클럽] 멤버가 되어 앞으로도 지역의 삶의 질 향상, 경제 활성화, 네트워크 형성의 주체적인 리더로서 활동하게 됩니다. 앞으로 회를 거듭할수록 ‘로컬챌린지프로젝트’ 선정 기업의 수가 늘어나고, 지역사회를 행복하게 하는 기업 네트워크 망이 확대되어 지역을 함께 변화시킬 수 있는 영향력이 커지는 것을 기대하고 있습니다.

- 로컬리더스클럽 워크숍 참여
- 온라인 수시 상담, 특강 참여, 전문가 자문 혜택
- 협력 네트워크를 통한 공동 프로젝트 기획 및 실행
- 나눔의 선순환을 위한 고민과 실천



Local Challenge Project

로컬리더스클럽 멤버 (로컬챌린지프로젝트 1기~4기)

전국 75개 기업 - 수도권 12 / 강원권 4 / 충청권 11 / 경상권 22 / 전라권 21 / 제주권 5

The map shows the following regional groupings of logos:

- 수도권 (Green):** Includes logos like 동네방네, 다누리맘, 잔치마당, CRAZY FOOTBALL, MINOR WINNER, (주)이능, M-TIER, LAZURE, i-SINF, NIETTA, IGHC, 시흥희망, 의료복지사회적협동조합, 유익극장, 미림, and FODAC TDRAC.
- 강원권 (Light Green):** Includes logos like (주)선산, 행복알터, and DABOK.
- 충청권 (Pink):** Includes logos like (주)보듬, GAON, 충북근층자원연구소, 아동가족통합지원센터, (주)대진중남, 생타연구소 숲으로, 천안-돌봄-사회서비스센터, 미담장학회, 농촌공동체 연구소, RE-UM, and 돌미원.
- 경상권 (Orange):** Includes logos like (주)삼진, Welfare Foundation, (주)이우, 착한자전거, 동이향, 공새미, HappyHak, danae, 한여울, 해동남매, 행복림, 모듬, (주)대진중남, 생타연구소 숲으로, 행복이구, 친환경기술 사회적협동조합, 정남진아카데미, 시의도, 시의도, 아모티협동조합, Amotic Cooperative, (주)희망마을, Creative Design, and 자연선.
- 전라권 (Light Blue):** Includes logos like (주)보듬, GAON, 충북근층자원연구소, 아동가족통합지원센터, (주)대진중남, 생타연구소 숲으로, 천안-돌봄-사회서비스센터, 미담장학회, 농촌공동체 연구소, RE-UM, and 돌미원.
- 제주권 (Dark Blue):** Includes logos like 무릉외갓집, MURUNG FARM, 행복한, 요리농부, (주)이우, 제주살러, 태반의땅 제주(주), and (주)문화 CONG.
- Other Regional Groupings:**
 - Southwest (Light Green):** Includes logos like (주)삼진, Welfare Foundation, (주)이우, 착한자전거, 동이향, 공새미, HappyHak, danae, 한여울, 해동남매, 행복림, 모듬, (주)대진중남, 생타연구소 숲으로, 행복이구, 친환경기술 사회적협동조합, 정남진아카데미, 시의도, 시의도, 아모티협동조합, Amotic Cooperative, (주)희망마을, Creative Design, and 자연선.
 - South (Light Blue):** Includes logos like (주)삼진, Welfare Foundation, (주)이우, 착한자전거, 동이향, 공새미, HappyHak, danae, 한여울, 해동남매, 행복림, 모듬, (주)대진중남, 생타연구소 숲으로, 행복이구, 친환경기술 사회적협동조합, 정남진아카데미, 시의도, 시의도, 아모티협동조합, Amotic Cooperative, (주)희망마을, Creative Design, and 자연선.
 - East (Light Green):** Includes logos like (주)삼진, Welfare Foundation, (주)이우, 착한자전거, 동이향, 공새미, HappyHak, danae, 한여울, 해동남매, 행복림, 모듬, (주)대진중남, 생타연구소 숲으로, 행복이구, 친환경기술 사회적협동조합, 정남진아카데미, 시의도, 시의도, 아모티협동조합, Amotic Cooperative, (주)희망마을, Creative Design, and 자연선.
 - Southwest (Light Blue):** Includes logos like (주)삼진, Welfare Foundation, (주)이우, 착한자전거, 동이향, 공새미, HappyHak, danae, 한여울, 해동남매, 행복림, 모듬, (주)대진중남, 생타연구소 숲으로, 행복이구, 친환경기술 사회적협동조합, 정남진아카데미, 시의도, 시의도, 아모티협동조합, Amotic Cooperative, (주)희망마을, Creative Design, and 자연선.
 - South (Light Blue):** Includes logos like (주)삼진, Welfare Foundation, (주)이우, 착한자전거, 동이향, 공새미, HappyHak, danae, 한여울, 해동남매, 행복림, 모듬, (주)대진중남, 생타연구소 숲으로, 행복이구, 친환경기술 사회적협동조합, 정남진아카데미, 시의도, 시의도, 아모티협동조합, Amotic Cooperative, (주)희망마을, Creative Design, and 자연선.
 - East (Light Green):** Includes logos like (주)삼진, Welfare Foundation, (주)이우, 착한자전거, 동이향, 공새미, HappyHak, danae, 한여울, 해동남매, 행복림, 모듬, (주)대진중남, 생타연구소 숲으로, 행복이구, 친환경기술 사회적협동조합, 정남진아카데미, 시의도, 시의도, 아모티협동조합, Amotic Cooperative, (주)희망마을, Creative Design, and 자연선.

② 동그라미재단 X 위메프 지역의 착한기업 판로지원 기획전

동그라미재단과 위메프가 10월 4일부터 30일까지 '로컬챌린지프로젝트'를 수료한 기업들을 돕는 나눔 기획전을 열었습니다. 이번 기획전의 제목은 '하늘로 올린 나의 빛'으로 지역의 착한 기업들의 온라인 판로 지원을 통해, 그림자 없는 지역사회를 만들자는 취지로 마련되었습니다. 위메프 임직원분들의 재능기부를 통해 판매전략 코칭 및 사진촬영, 판매될 페이지 제작, 기획전 구성, 마케팅 및 홍보 지원이 이루어져 더욱 의미가 있습니다. 이번 기획전에는 로컬챌린지프로젝트 수료기업 45개 중 10개 기업이 참여했으며, 위메프 지역될 6주년을 맞이하여 지역 체험서비스 중심으로 상품이 구성 되었습니다.



[대전 러브아시아]

동남아 결혼이주여성들이 화학조미료 없이 요리하는 아시아음식 전문 레스토랑의 식사권

[나주 명하햇곡] 국가무형문화재 전수자에게 배우는 전통 쪽 염색체험

[춘천 동네방네협동조합] 춘천 구도심 오래된 여인숙을 리모델링 한 게스트하우스에서의 하룻밤

[대구 토닥토닥협동조합] 병원이나 센터가 아닌 편안하고 안락한 카페에서 커플 전문 심리상담

[제주 행복한 요리농부] 요리로 농부의 가치를 배우는 생태순환요리체험

[전주 착한자전거] 리사이클링 자전거 타고 전주 한옥마을 나들이

[대전 숲으로] 숲에서 텃밭고물 뛰놀며 배우는 건강한 숲체험

[세종 마이너투위너] 친환경 마을에서의 캠핑과 식초 만들기 체험

[강진 다산명가] 다산초당 황토방에서 숙박! 발효여주추장, 발효막걸리 만들기 체험

[구미 선산행복일터] 대량세탁도 깔끔하게 오케이! 가을맞이 세탁 이용권

이번 기획전을 통해 참여기업들은 소셜커머스에 대한 이해를 높이고, 온라인판매 역량을 기를 수 있었습니다. 그리고 위메프를 통해 기업의 인지도 향상과 홍보효과를 볼 수 있었습니다.

③ 무릉외갓집 x 행복한요리농부 '로컬푸드 요리농부장터'

제주에 소재한 무릉외갓집과 행복한요리농부가 공동으로 프로모션을 기획하여 '로컬푸드 요리농부장터'를 진행하였습니다. '로컬푸드 요리농부장터'는 기존에 판매자가 중심이 되었던 프리마켓의 틀을 벗어나 농부가 중심이 되어 그들에게 이익이 돌아갈 수 있도록 하는 장터입니다.

- **일시** : 11월 26일, 12월 3일(토) 저녁 3시~7시 (꾸러미 장터 홍보는 제주올레축제기간에 진행)
- **장소** : 무릉외갓집전시판매장
- **참가자** : 영어교육도시 교사 등 주간꾸러미 회원 및 지역주민, 회사 관계자 등
- **프로그램** : 이달의 꾸러미 장터, 로컬푸드 알아보기, 푸드카페

이번 공동프로모션을 통해 두 기업이 가지고 있는 역량이 활용되어 꾸러미 및 케이터링 고객을 확보할 수 있는 기회를 얻었습니다.

로컬푸드 요리농부장터

. 기획의도

기존에 판매자가 중심이 되었던 프리마켓의 틀을 벗어나, 농부가 중심이 되어 그들에게 이익이 돌아갈 수 있는 장터를 운영 한다. 그리고 스토리텔링을 이용하여 제주농부에게 이야기를 입혀 지속적으로 소비자가 상품을 기억하고 재구매 할 수 있는 홍보를 병행한다. 이를 통해 사회적기업의 사업을 알리고 참여하는 농부와 다양한 이들에게 이익이 선순환되도록 한다.

2. 기대효과

- 농산물 중심의 판매장터를 통해 농민들에게 부수입을 제공하고 요리판매 셀러에게는 새로운 부가가치를 창출함.
- 마을이 중심이 되는 프리마켓을 통해 이주민, 원주민, 여행객등 다양한 사람들이 어울림.
- 인근 영어교육도시 주민들에게 지역의 마을기업, 사회적 기업을 알려서 부가가치를 창출함
- 대형소비처인 영어교육도시 대상으로 무릉외갓집과 행복한요리농부가 식재료 배달, 가공품 개발, 케이터링 서비스 등 부가적인 매출 확대가 가능할 것으로 예상됨.



로컬푸드 요리농부장터의 '푸드카페'

무릉외갓집 전시판매장에서 열린 로컬푸드 요리농부장터에 참석한 이들이 지역의 식재료를 요리한 음식을 먹으며 즐거워하고 있다. 이 행사는 이달의 식재료 및 제주할망 판매 식자재를 이용한 로컬푸드 판매를 목적으로 하였으며 김장김치 시즌에는 해물파전, 돼지고기수육, 신다리 체험 등을 병행했다.

Local Challenge Project



요리농장터 프로그램중 하나인 '로컬푸드 알아보기'

외국인 교사회원을 대상으로 한 제주 식자재 및 전통 조리법에 대한 강연이 진행됐다. 이날 참가자들은 제주식 김장김치 담그기를 체험했다.

④ '동그란세상 강진점' 개점

로컬리더스클럽 회원들의 상품을 공동으로 판매할 수 있는 매장을 개점하게 되었습니다. 사는 게 참 좋은 '동그란세상'으로 1호점은 LCP 3기 기업인 '콩새미'의 무상임대와 동그라미재단의 후원으로 6월 10일에 강진에서 시작하게 되었습니다.

동그란세상은 만드는 사람이 살아나고 쓰는 사람이 행복해지는 것을 소망하며, 지역에서 난 좋은 재료로 소박하지만 제대로 만든 상품을 소비자들에게 전해주고자 합니다. 판매수익금은 지역의 착한 기업들에게 힘을 주어 지역민의 일자리와 삶의 질을 풍요롭게 하는데 사용될 것입니다.





제3회 로컬리더스클럽 워크숍

2017년 9월 1일부터 이틀 동안 전북 완주에서 진행된 제3회 로컬 리더스클럽 워크숍에 참가한 1~4기 기업 관계자들이 코디네이터를 중심으로 지역별 추후 모임 계획에 관한 이야기를 나누고 있다.

⑤ 제 3회 로컬리더스클럽 워크숍

‘로컬리더스클럽’은 로컬챌린지프로젝트를 성실히 참여한 선정 기업들의 ‘지역사회를 행복하게 하는 기업 네트워크’입니다. ‘로컬리더스클럽’ 멤버는 동그라미재단과 함께 지역의 삶의 질 향상, 경제 활성화, 네트워크 형성의 주체적인 리더로서 활동하게 됩니다.

로컬리더스클럽 모임은 매년 1회씩 개최되고 있으며, 지난 해 제주도에서 있었던 행사를 잇는 제3회 워크숍이 전북 완주에서 2017년 9월 1일부터 이틀 동안 진행되었습니다. 이번 모임에는 LCP 1기부터 4기까지 졸업기업들이 함께 했습니다.

제 3회 워크숍에는 전국 각지에서 50여 명이 넘는 LCP 기업 대표와 직원 및 멘토들이 참여했습니다. 워크숍 첫째날에는 로컬리더스클럽에 새로 합류한 LCP 4기 기업들과, 각 기업 참가자들의 화합을 도모하고자 아이스브레이킹을 시작으로 LCP4기 ‘전환기술사회적협동조합’과 함께 ‘적정기술을 활용한 생활용품 만들기 체험’을 했습니다. 그리고 저녁식사 후에는 지역별 코디네이터 임명식 시간을 가졌습니다. 이어진 지역별 모임 활성화 계획 수립의 시간에서는 임명된 코디네이터를 중심으로 지역별 추후 모임 계획에 관한 이야기를 나누었고, 각 지역별로 나와 브리핑 하는 시간을 가졌습니다.

워크숍 둘째날 완주 지역경제순환센터에서 LCP1기인 ‘미디어공동체완두콩협동조합’을 방문하고, 임경수 박사의 ‘완주 공동체 생태계와 사회적 경제’ 특강을 함께 들으며 완주의 사회적경제 생태계가 어떻게 잘 자리잡고 성장하게 되었는지 생각해 보는 시간을 가졌습니다. 이어 완주 용진 로컬푸드 직매장을 들려 생산자와 소비자의 건강한 직거래의 현장을 볼 수 있었습니다. 그리고 고령자 친화기업 새참수레의 로컬푸드 음식을 맛있게 먹고 제3회 로컬리더스클럽 워크숍을 마무리 하였습니다.

제주도부터 강원도까지 지역문제를 고민하는 사회혁신가들이 한자리에 모여 서로 협업할 수 있는 방안들을 모색하고 끈끈한 유대감은 가질 수 있는 자리가 되었다는 점에서 의미가 있었습니다. 참가해주신 기업, 멘토들께 다시 한번 감사의 말씀을 드리며 앞으로도 로컬리더스클럽이 지역에 나눔의 선순환을 이끄는 모임으로 성장하기를 응원합니다.

6
프로젝트
파트너

① 멘토

다양한 분야에서 많은 경험을 가지고 있는 멘토가 1:1멘토링을 통해 기업들의 성장을 돕고 있습니다.

· 강만형 (SS경영컨설팅 대표, (주)CE경영컨설팅 이사)	· 서정현 (SP R&E 대표)
· 김덕영 (호서대학교 예체능대학 디자인학부 부교수)	· 송인창 (HBM협동조합경영연구소장)
· 김동현 (Eptus Consulting, 대표이사)	· 이승용 (상명대학교 경영대학 강사)
· 김보성 (대전문화재단 문화기획실장)	· 이양우 (소상공인경영개발원 원장)
· 김창훈 (KRG부사장/프로젝트 총괄 본부장)	· 이영주 (SP R&E 이사)
· 김천사 ((주)Free-CEO 컨설턴트)	· 이종익 (재단법인 한국사회투자 대표)
· 김현철 (부영 캔버스, 상무이사)	· 정용환 (프리씨오 부회장)
· 박용진 (경기대학교 경영학과 교수)	· 최영근 (상명대학교 경영학과 교수)

② 실행 파트너기관

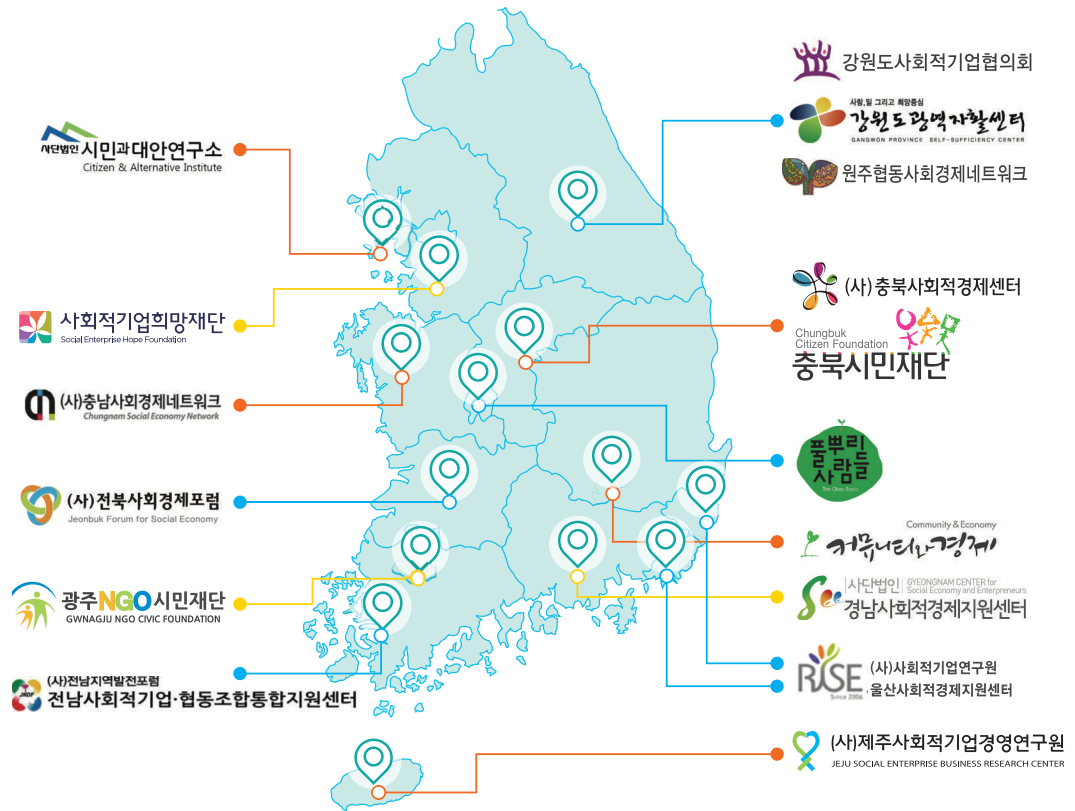
홍보, 디자인, 교육 분야의 전문기관이 로컬챌린지프로젝트를 위해 함께 합니다.



③ 프로보노

법무, 회계, 세무, 특허 등 특정 분야의 전문가들이 기업의 고민을 함께 해결해 나갑니다.

· 김도형 회계사 (삼덕회계법인)	· 박한수 세무사 (삼일회계법인)
· 송영건 변리사 (특허법인 무한)	· 박진석 세무사 (박진석세무회계법인)
· 김용진 변호사 (사단법인 두루)	



④ 지역별 중간지원기관

지역	기관명
인천	(사)시민과대안연구소
대전·충청	(사)충북사회적경제센터 / (사)충남사회경제네트워크 / (사)충북시민재단 / (사)풀뿌리사람들
대구·경북	(사)커뮤니티와경제 / 지역과 소셜비즈
부산·울산·경남	(사)경남사회적경제지원센터 / (사)사회적기업연구원 / 울산사회적경제지원센터
경기	사회적기업희망재단
강원	강원도사회적기업협의회 / 강원도광역자활센터 / 원주협동사회경제네트워크
광주·전라	(사)전북사회경제포럼 / (사)전남지역발전포럼 / (사)광주NGO시민재단
제주	(사)제주사회적기업경영연구원